



**LYCÉE TECHNIQUE DE BONNEVOIE 1989**

**Lycée Technique de Bonnevoie**

Architectes : Atelier A+U, Decker, Lammar, Massard

Luxembourg-Bonnevoie, 1984-1989

Le Lycée technique de Bonnevoie a été construit par les architectes E. Decker, M. Lammar et R. Massard lauréats du concours lancé par les pouvoirs publics en 1982. Il témoigne selon les architectes Bauer et Herr de l'influence de l'architecte tessinois Mario Botta sur ces jeunes professionnels sortis de l'école d'architecture de Nancy.

Le bâtiment se développe le long d'une épine dorsale éclairée par une verrière située dans l'axe du corps de bâtiment principal. Ce volume contient les classes pour l'enseignement de fond, les ateliers étant logés dans le bâtiment situé au Sud. L'accès aux ateliers se fait par des couloirs disposés à angle droit du bâtiment principal. Les ateliers se développent entre les couloirs dans des zones régulières qui vers le bord du terrain épousent la forme accidentelle de celui-ci. Le bâtiment est construit selon une trame rythmant la disposition générale de l'immeuble et strictement respectée jusque dans le moindre détail. L'atmosphère rigoureuse découle aussi bien des matériaux bruts comme

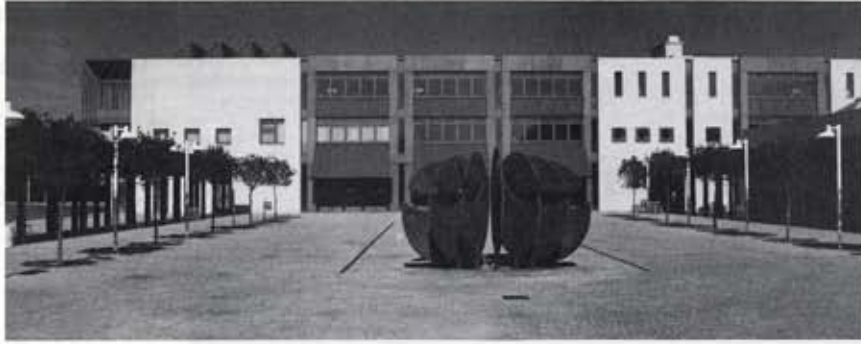
le béton et la brique de béton que des formes rectangulaires disposées selon des axes rigoureux. La majesté du bâtiment est en



accord avec sa fonction publique.

Vorderfassade mit Skulptur  
von Jeannot Bewing

Frontage with sculpture by  
Jeannot Bewing





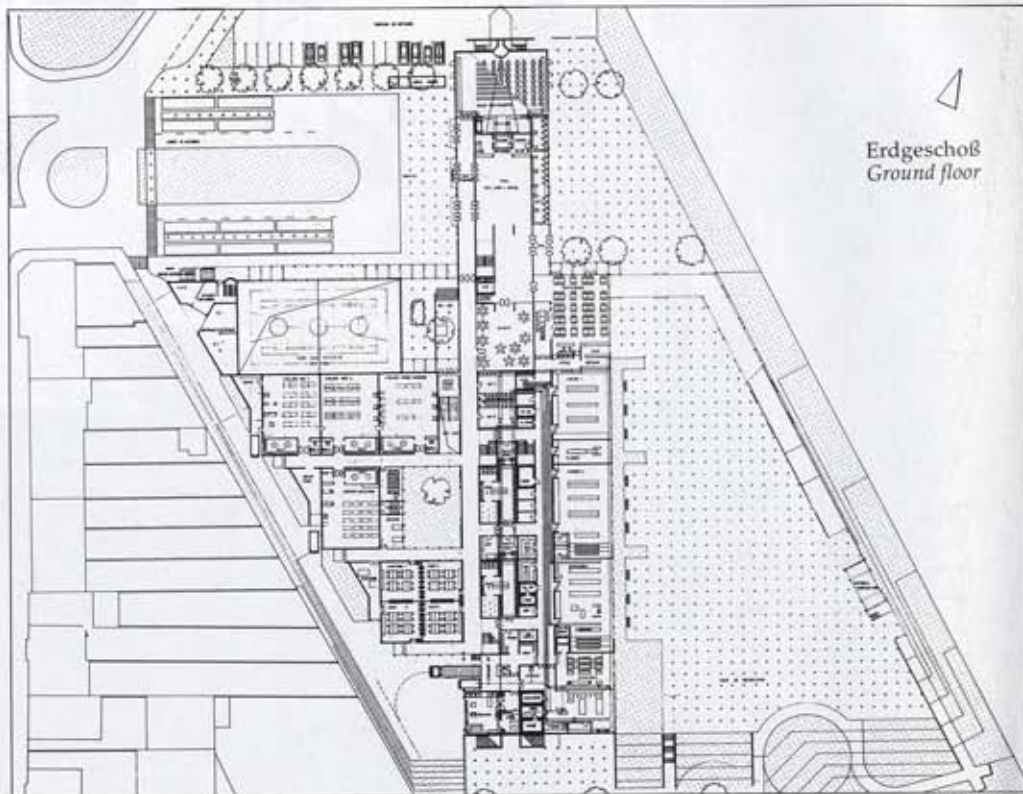
# Technische Fachschule in Bonnevoie/Stadt Luxemburg, Luxemburg

## Technical College in Bonnevoie/City of Luxembourg, Luxembourg

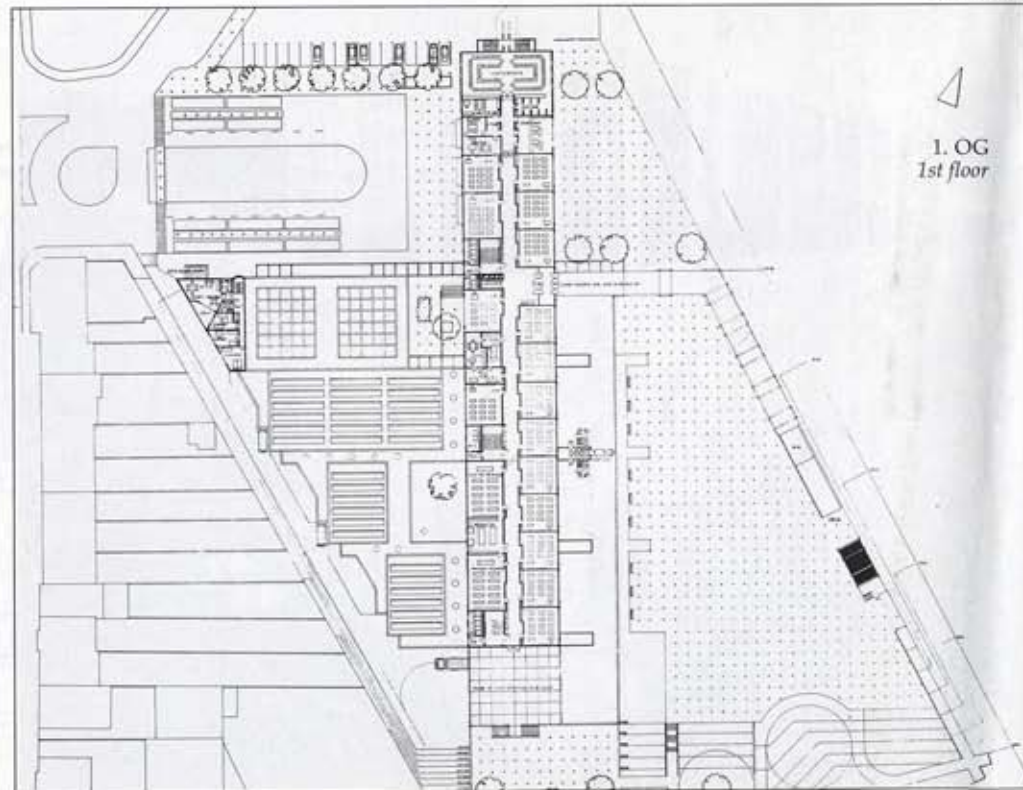
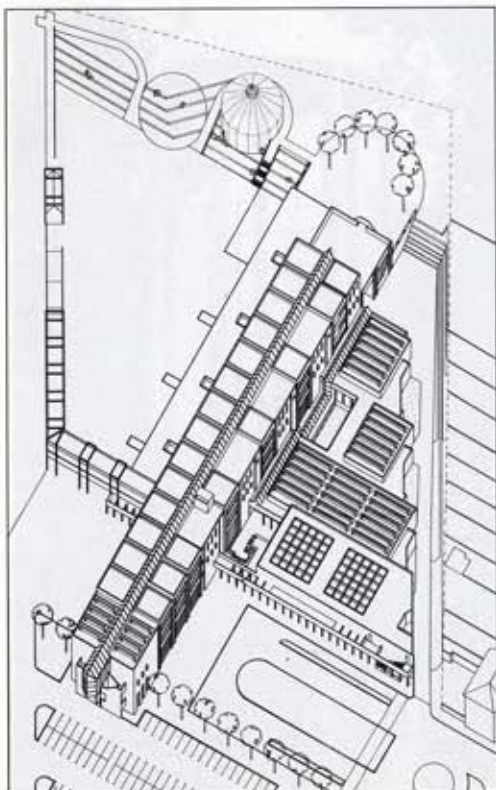
Bauherr: Ministère des Travaux Publics,  
Luxembourg  
Architekten: Atelier A + U, Edmond Decker,  
Martin Lammar, René Massard, Luxembourg  
Grundstücksfläche ca. 2 ha  
Nutzungsfläche 16 500 m<sup>2</sup>  
Umbauter Raum 73 000 m<sup>3</sup>  
Grundsteinlegung 1986  
Fertigstellung 1989

Das Schulgebäude steht am Eingang der Stadt Luxembourg wie eine Mauer zwischen Stadt und Umfeld. Architekturtypus und Städtebau formulieren zwei Elemente: Balken und Flachkörper. Der Flachkörper, Sockel für den Balken, beinhaltet die Werkstätten und überträgt formal die Aufteilung der Reihenhäuser auf die Fassade des Hauptkörpers, der die Klassenräume beherbergt. Die Fassade zur Stadt variiert Flächen (Treppenhäuser) mit den Portiken der Klassensäle. Zur Landschaft hin ist die Fassade regelmäßig gegliedert. Der Sockel (Küchentrakt) bildet mit seinen Pfeilern eine Gartenfassade.

*The college building stands at the entrance to the City of Luxembourg like a wall between the city and its surroundings. The type of architecture and town planning considerations formulate two elements: the beam and flat structure. The flat structure, the base for the beam, accommodates the workshops and, formally, transmits the division of the row-type houses to the facade of the main structure where the classrooms are located. The facade facing the city varies surfaces (staircases) with the porticoes of the classrooms. On the side facing the landscape, the facade is divided up into regular sections.*



M 1 : 1650

1. OG  
1st floor

Bonnevoie

## **Technische Oberschule**

Rue du Cimetière

1982

*Atelier A + U (E. Decker, M. Lammar, R. Massard)*

Der Auftrag geht auf einen Wettbewerb zurück, den das junge Atelier A + U gewann. Das dreigeschossige Gebäude liegt als eine 150 m lange Mauer zwischen dem flachen Land und der Stadt an einer Hauptverkehrsstraße. Die Blöcke zeigen als Materialien abwechselnd Zink und Beton.

*Lit.: J. Vigato, Lycée technique au Luxembourg, Architecture d'Aujourd'hui, 1990, 10; H. Forytta, Architekturszene Luxemburg, Taunusstein 1989.*

